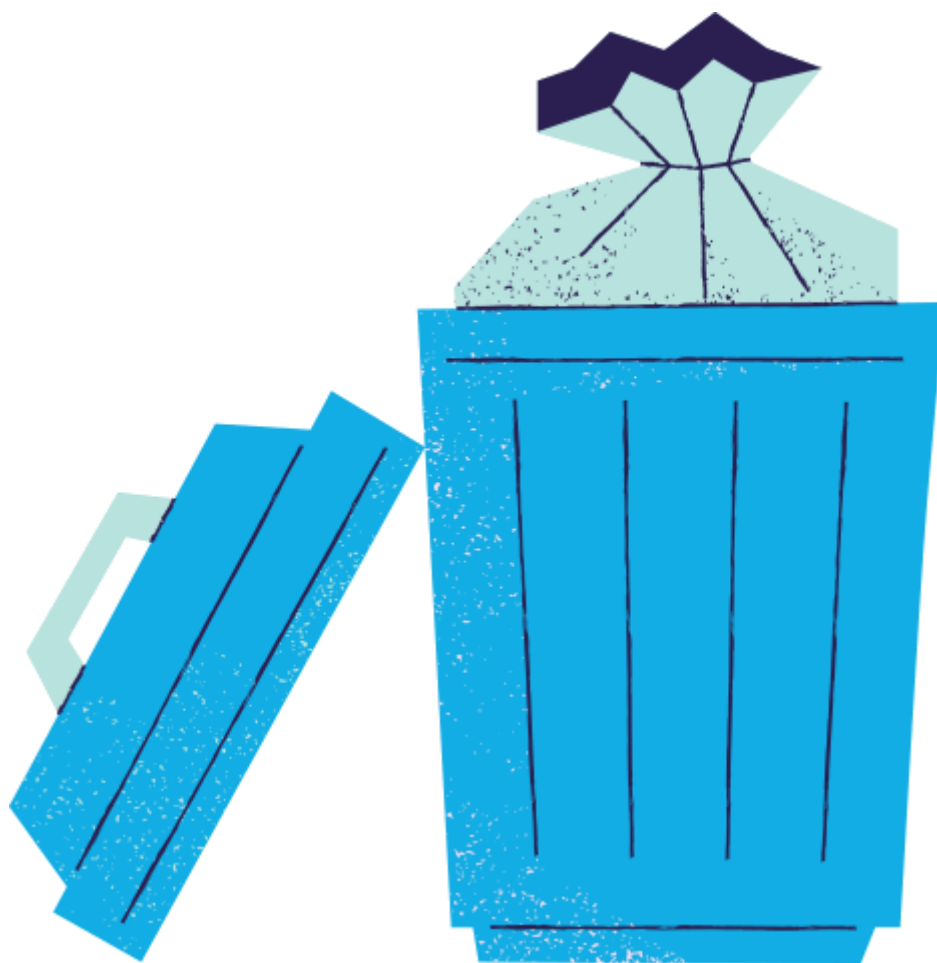


*ANALIZA
STANU GOSPODARKI ODPADAMI
NA TERENIE GMINY ŁAMBINOWICE ZA ROK 2020*



Łambinowice, dnia 30 kwiecień 2021 roku

I. Cel przygotowania analizy

Analiza została przygotowana w celu weryfikacji możliwości technicznych i organizacyjnych Gminy Łambinowice w zakresie gospodarowania odpadami komunalnymi.

II. Podstawa prawna sporządzenia analizy

Gminy mają obowiązek dokonać rocznej analizy stanu gospodarki odpadami komunalnymi na podstawie art. 3 ust. 2 pkt. 10 w związku z art. 9tb ustawy z dnia 13 września 1996 r. o utrzymaniu czystości i porządku w gminach tj. (Dz. U. z 2019r. poz. 2010, 2020, z 2020r. poz. 150, 284.) w celu weryfikacji możliwości technicznych i organizacyjnych gminy w zakresie gospodarowania odpadami komunalnymi.

III. Charakterystyka gospodarki odpadami komunalnymi na terenie Gminy Łambinowice

Od 1 lipca 2013 r. na terenie gminy został wprowadzony nowy system gospodarowania odpadami komunalnymi zgodnie z którym podmiotem odpowiedzialnym za gospodarkę odpadami komunalnymi jest Gmina Łambinowice.

Zgodnie z ustawowym obowiązkiem gmina zorganizowała dwa przetargi na odbiór, transport i zagospodarowanie odpadów komunalnych od właścicieli nieruchomości zamieszkałych i niezamieszkałych na terenie Gminy Łambinowice. Pierwszy przetarg obejmował okres od 1 stycznia do 30 czerwca 2019 r. a drugi przetarg obejmował okres od 1 lipca do 31 grudnia 2019 roku. Zadanie realizowane było przez Przedsiębiorstwo Handlowo Usługowe Komunalnik Sp. z o. o. 50-518 Wrocław ul. Świętego Jerzego 1a. Zostały podpisane dwie umowy za oba półrocza.

W ramach systemu właściciele nieruchomości mieli możliwość selektywnego zbierania odpadów u źródła, bezpośrednio na terenie nieruchomości według poniższego schematu:

SEGREGACJA ODPADÓW NA TERENIE GMINY ŁAMBINOWICE OD DNIA 01.01.2020r. DO DNIA 31.12.2020r.

Na mocy Rozporządzenia Ministra Środowiska z dnia 29 grudnia 2016r. w sprawie szczegółowego sposobu selektywnego zbierania wybranych frakcji odpadów (Dz. U. 2019r. Poz.2028) gmina ma obowiązek wprowadzić nowe zasady selektywnego zbierania wybranych frakcji odpadów

ZABUDOWA JEDNORODZINNA

WOREK NA METALE I TWORZYWA SZTUCZNE (w kolorze żółtym z napisem „metale i tworzywa sztuczne”)	POJEMNIK NA ODPADY ZMIESZANE (w kolorze czarnym, ciemnozielonym lub ciemnoszarym z napisem „odpady zmieszane”)	WOREK NA PAPIER (w kolorze niebieskim z napisem „papier”)	WOREK NA SZKŁO (w kolorze zielonym z napisem „szkło”)	PRZYDOMOWY KOMPOSTOWNIK	WOREK LUB WOREK W POJEMNIKU NA ODPADY BIODEGRADOWALNE (w kolorze brązowym z napisem „bio” *)
<p><u>MIĘDZY INNYMI:</u></p> <ul style="list-style-type: none"> - ODPADY Z METALI - ODPADY OPAKOWANIOWE Z METALI - WSZELKIEGO RODZAJU TWORZYWA SZTUCZNE - OPAKOWANIA Z TWORZYW SZTUCZNYCH - OPAKOWANIA WIELOMATERIAŁOWE (kartony po mleku i napojach) 	<p><u>MIĘDZY INNYMI:</u></p> <ul style="list-style-type: none"> - POZOSTAŁE ODPADY - PAMPERSY - ZABRUDZONE OPAKOWANIA Z TWORZYW SZTUCZNYCH I PAPIERU - CHUSTECZKI HIGIENICZNE 	<p><u>WYŁĄCZNIE:</u></p> <ul style="list-style-type: none"> - ODPADY Z PAPIERU W TYM TEKSTURY - ODPADY OPAKOWANIOWE Z PAPIERU I TEKSTURY 	<p><u>WYŁĄCZNIE:</u></p> <ul style="list-style-type: none"> - ODPADY ZE SZKŁA - ODPADY OPAKOWANIOWE ZE SZKŁA 	<p><u>MIĘDZY INNYMI:</u></p> <ul style="list-style-type: none"> - SKOSZONA TRAWA - ZGRABIONE LIŚCIE - GAŁĘZIE DRZEW I KRZEWÓW - CHWASTY, RESZTKI I OBIERKI WARZYW I OWOCÓW - SŁOMA I SIANO - SUCHE PIECZYWO - SKORUPKI JAJEK - WYTŁACZANKI PAPIEROWE PO JAJKACH - FUSY PO KAWIE I HERBACIE - POPIÓŁ DRZEWNY - ROŚLINY I ZIEMIA PO KWIATACH - TROCINY - ORGANICZNE RESZTKI Z POSIŁKÓW 	<p><u>MIĘDZY INNYMI:</u></p> <ul style="list-style-type: none"> - SKOSZONA TRAWA - ZGRABIONE LIŚCIE - GAŁĘZIE DRZEW I KRZEWÓW - CHWASTY, RESZTKI I OBIERKI WARZYW I OWOCÓW - SUCHE PIECZYWO - SKORUPKI JAJEK - FUSY PO KAWIE I HERBACIE - POPIÓŁ DRZEWNY - ROŚLINY I ZIEMIA PO KWIATACH - TROCINY - ORGANICZNE RESZTKI Z POSIŁKÓW

*) UWAGA: worki mogą być przechowywane w pojemnikach zakupionych we własnym zakresie

ZABUDOWA WIELORODZINNA

POJEMNIK NA METALE I TWORZYWA SZTUCZNE (w kolorze żółtym z napisem „metale i tworzywa sztuczne”)	POJEMNIK NA ODPADY ZMIESZANE (w kolorze czarnym, ciemnozielonym lub ciemnoszarym z napisem „odpady zmieszane”)	POJEMNIK NA PAPIER (w kolorze niebieskim z napisem „papier”)	POJEMNIK NA SZKŁO (w kolorze zielonym z napisem „szkło”)	POJEMNIK NA ODPADY BIODEGRADOWALNE (w kolorze brązowym z napisem „bio” *)
- ODPADY Z METALI - ODPADY OPAKOWANIOWE Z METALI - WSZELKIEGO RODZAJU TWORZYWA SZTUCZNE - OPAKOWANIA Z TWORZYW SZTUCZNYCH	- POZOSTAŁE ODPADY - PAMPERSY - ZABRUDZONE OPAKOWANIA Z TWORZYW SZTUCZNYCH I PAPIERU	- ODPADY Z PAPIERU W TYM Z TEKTURY - ODPADY OPAKOWANIOWE Z PAPIERU I TEKTURY	- ODPADY ZE SZKŁA - ODPADY OPAKOWANIOWE ZE SZKŁA	- SKOSZONA TRAWA - ZGRABIONE LIŚCIE - GAŁĘZIE DRZEW I KRZEWÓW - CHWASTY, RESZTKI I OBIERKI WARZYW I OWOCÓW

Ponadto na terenie Gminy Łambinowice ze strumienia odpadów komunalnych wydziela się również odpady „problemowe”, tj. baterie oraz przeterminowane leki. Baterie zbierane są w szkołach, sklepach oraz w budynku Urzędu Gminy do opisanych pojemników. Odbierane są one przez firmę REBA – organizacja odzysku S. A. z Warszawy.

PUNKT SELEKTYWNEJ ZBIÓRKI ODPADÓW KOMUNALNYCH – PSZOK (OKOPY)

CZYNNY WTOREK – PIĄTEK 8⁰⁰ – 16⁰⁰ ORAZ SOBOTA 8⁰⁰ – 12⁰⁰

OBSŁUGA PSZOK – KONTAKT: 887 491 079 lub 77 4 311 317

Gmina Łambinowice posiada PSZOK - Punkt Selektywnej Zbiórki Odpadów Komunalnych zlokalizowany w miejscowości Okopy, na który mieszkańcy w roku 2020 nieodpłatnie mogli oddać następujące odpady:

- papier i tektura,
- szkło (opakowania szklane bez zawartości),

- odpady kuchenne ulegające biodegradacji (nie zawierające odpadów mięsnych),
- odzież,
- tekstylia,
- rozpuszczalniki,
- kwasy,
- alkalia,
- odczynniki fotograficzne,
- lampy fluorescencyjne i inne odpady zawierające rtęć (światówki liniowe do 1,5m długości, kompaktowe, niskoprężne lampy sodowe, termometry rtęciowe),
- urządzenia zawierające freony (chłodziarki, zamrażarki, klimatyzatory zawierające freon),
- Farby, tusze, farby drukarskie, kleje, lepiszcza i żywice zawierające substancje niebezpieczne,
- leki inne niż leki o kodzie 20 01 31,
- baterie i akumulatory,
- zużyte urządzenia elektryczne i elektroniczne (monitory, telewizory, laptopy, notebooki, pralki, piekarniki, zmywarki, itp.),
- drewno (nie malowane, nie zanieczyszczone),
- tworzywa sztuczne,
- metale,
- odpady ulegające biodegradacji z ogrodów i parków (części roślin z ogrodów i parków),
- gleba i ziemia, w tym kamienie (nie zanieczyszczone),
- wielkogabarytowe meble,
- wielkogabarytowe metale (grzejniki, felgi, wanny żeliwne),
- opony samochodowe (z samochodów osobowych),
- zmieszane odpady z betonu, gruzu ceglanego,
- magnetyczne i optyczne nośniki informacji,
- smary i oleje silnikowe i przekładniowe,
- opakowania po substancjach niebezpiecznych (środkach ochrony roślin bez zawartości)
- przeterminowane i niepotrzebne leki.

Szczegółowe dane o rodzaju i ilości przyjmowanych na PSZOK odpadów segregowanych określa Regulamin Korzystania z Punktu Selektywnego Zbierania Odpadów Komunalnych.

W roku 2020 zgodnie z UCHWAŁĄ NR XIX/148/2020 RADY GMINY ŁAMBINOWICE z dnia 27 lutego 2020 r. w sprawie zmiany uchwały w sprawie „Regulaminu utrzymania czystości i porządku na terenie Gminy Łambinowice ” oraz UCHWAŁĄ NR XIX/149/2020 RADY GMINY ŁAMBINOWICE z dnia 27 lutego 2020 r. w sprawie „Określenia szczegółowego sposobu i zakresu świadczenia usług w zakresie odbierania odpadów komunalnych od właścicieli nieruchomości i zagospodarowania tych odpadów” oraz zgodnie z UCHWAŁĄ NR

XIX/150/2020 RADY GMINY ŁAMBINOWICE z dnia 27 lutego 2020 r. w sprawie „Rodzajów dodatkowych usług świadczonych przez gminę w zakresie odbierania odpadów komunalnych od właścicieli nieruchomości i zagospodarowania tych odpadów” zostały wprowadzone opłaty za dodatkowe usługi związane z przyjmowaniem większej ilości odpadów, niż to wynika z limitów zapisanych w regulaminie PSZOK. Dodatkowe opłaty dotyczą przyjęcia odpadów wielkogabarytowych, opon i gruzu w ilościach przekraczających przyjęte limity.

Obsługę PSZOK prowadzi Zakład Gospodarki Komunalnej w Łambinowicach. PSZOK jest zlokalizowany na terenie w pobliżu byłego składowiska odpadów w Okopach, na wydzielonej działce. Sukcesywnie jest on rozbudowywany i doposażony.

IV. Źródła powstawania odpadów komunalnych:

W ustawie o odpadach, odpady komunalne zostały zdefiniowane jako odpady powstające w gospodarstwach domowych, z wyłączeniem pojazdów wycofanych z eksploatacji, a także odpady niezawierające odpadów niebezpiecznych pochodzące od innych wytwórców odpadów, które ze względu na swój charakter lub skład są podobne do odpadów powstających w gospodarstwach domowych. Dodaje się ponadto, że zmieszane odpady komunalne pozostają zmieszanyimi odpadami komunalnymi, nawet jeżeli zostały poddane czynności przetwarzania odpadów, która nie zmieniła w sposób znaczący ich właściwości. Głównymi źródłami powstawania odpadów komunalnych na terenie gminy są gospodarstwa domowe, ośrodki zdrowia, sklepy, bary i restauracje, hurtownie, zakłady przemysłowe i rzemiosło, szkoły i przedszkola.

V. Ilość odpadów komunalnych wytwarzanych na terenie gminy:

Zgodnie z Ustawą z dnia 23 stycznia 2020 r. o zmianie ustawy o odpadach oraz niektórych innych ustaw (Dz. U. z 2020r., poz. 150) została wprowadzona zmiana terminów na składanie sprawozdań. Art. 2 ww. ustawy wprowadza zmianę w ustawie o utrzymaniu czystości i porządku w gminach: Po art. 12 w ucpg. dodaje się art. 12a w brzmieniu: „Art. 12a.1. Sprawozdania za 2019 r., o których mowa w art. 9n ust. 1, art. 9na ust. 1 i art. 9nb ust. 1, przekazuje się w terminie do 31 stycznia 2021 r. 2. Sprawozdania za 2020r. ,o których mowa w art. 9q (sprawozdania gminne) przekazuje się w terminie do 31 marca 2021 r.”

1. Wyliczona na podstawie sprawozdań otrzymywanych od firm odbierających od właścicieli nieruchomości:

Kod odebranych odpadów	Rodzaj odebranych odpadów	Masa odebranych odpadów (Mg)
20 03 01	Niesegregowane (zmieszane) odpady komunalne	1264,7800
16 01 03	Zużyte opony	4,2400
15 01 01	Opakowania z papieru i tektury	42,8200
15 01 07	Opakowania ze szkła	156,7100

15 01 06	Zmieszane odpady opakowaniowe	203,9600
20 02 01	Odpady ulegające biodegradacji	195,4500
20 01 99	Inne niewymienione frakcje zbierane w sposób selektywny	87,6900
20 03 07	Odpady wielkogabarytowe	41,7600
Razem		1997,4100

2. Przyjęta na PSZOK w Okopach wyliczona na podstawie kart przekazywania odpadów:

Kod odebranych odpadów	Rodzaj odebranych odpadów	Masa odebranych odpadów (Mg)
20 03 07	Odpady wielkogabarytowe	81,2600
20 01 10	Odzież	5,0900
20 01 01	Papier i tektura	1,6700
16 01 03	Zużyte opony	33,0000
16 01 07	Filtry olejowe	0,0100
20 01 35 i 36	Zużyte urządzenie elektryczne i elektroniczne	7,4700
20 01 39	Tworzywa sztuczne	5,8100
13 02 05	Oleje silnikowe	0,0800
20 01 02	Szkło	0,1400
17 01 07	Zmieszane odpady betonu, gruzu ceglanego, odpadów materiałów ceramicznych i elementów wyposażenia inne niż wymienione w 17 01 06	
20 02 01	Odpady ulegające biodegradacji	6,6900
Razem		213,8300

VI. Ocena możliwości technicznych i organizacyjnych gminy w zakresie gospodarowania odpadami komunalnymi.

1. Możliwości przetwarzania zmieszanych odpadów komunalnych, odpadów zielonych oraz pozostałości z sortowania odpadów komunalnych przeznaczonych do składowania.

Zgodnie z Wojewódzkim Planem Gospodarki Odpadami dla Województwa Opolskiego, gmina Łambinowice została ujęta w Regionalnym Centrum Gospodarki Odpadami w Nysie.

Gmina Łambinowice nie ma możliwości technicznych do przetwarzania odpadów komunalnych na swoim terenie.

2.Liczba mieszkańców

- na dzień 31.12.2020r. liczba mieszkańców zameldowanych na pobyt stały i czasowy w Gminie Łambinowice wyniosła : **7 253 osób**

- systemem objęto: (Stan na 31.12.2020r.) – 5348 osób , złożono 1806 deklaracji w tym nieruchomości zamieszkałe – **1 686 oraz nieruchomości niezamieszkałe - 120.**

Różnica w liczbie mieszkańców zameldowanych, a wykazanych w złożonych deklaracjach wynika z faktu podejmowania pracy i nauki poza miejscem stałego meldunku.

W chwili obecnej trwa weryfikacja liczby mieszkańców na poszczególnych nieruchomościach, po której nastąpi naliczenie opłaty za gospodarowanie odpadami komunalnymi.

5. Zaległości mieszkańców w płatnościach za gospodarowanie odpadami komunalnymi kształtowały się następująco:

W roku 2020 wystawiono **930 upomnień** (368 tytułów wykonawczych) zgodnie z nimi:

*dane na dzień 31.12.2020r.

ROK	2016	2017	2018	2019	2020
Zaległości	57 797,76 zł	48 573,83 zł	74 113,40 zł	98 291,47 zł	70 261,36
Wpłaty	44 407,96 zł	36 392,85 zł	52 168,68 zł	63 911,48 zł	45009,66
Pozostało	13 389,80 zł	12 180,98 zł	21 944,72 zł	34 379,99 zł	25 251,70
Ściągalność	76,83%	74,92%	70,39%	65%	64,06%

Analizując powyższe można stwierdzić, że ściągalność **zaległości wynosi 64,06%**. Nie wiele zmalała ona w stosunku do poprzednich lat.

VII. Wskaźniki odzysku przewidziane do osiągnięcia w 2020 roku.

1.Ograniczenie masy odpadów komunalnych ulegających biodegradacji przekazywanych do składowania.

Dopuszczalny poziom masy odpadów komunalnych ulegających biodegradacji przekazywanych do składowania w stosunku do masy tych odpadów wytworzonych w 1995 roku określa Rozporządzenie Ministra Środowiska z dnia 15 grudnia 2017 roku w sprawie poziomów ograniczenia masy odpadów komunalnych ulegających biodegradacji przekazywanych do składowania oraz sposobu obliczenia poziomu ograniczenia masy tych odpadów (Dz. U. z 2017 poz.2412).

Zgodnie z Ustawą z dnia 23 stycznia 2020 r. o zmianie ustawy o odpadach oraz niektórych innych ustaw (Dz. U. z 2020r., poz. 150) została wprowadzona zmiana terminów na składanie sprawozdań. Art. 2 ww. ustawy wprowadza zmianę w ustawie o utrzymaniu czystości i porządku w gminach: Po art. 12 w ucpg. dodaje się art. 12a w brzmieniu: „Art. 12a.1. Sprawozdania za 2019 r., o których mowa w art. 9n ust. 1, art. 9na ust. 1 i art. 9nb ust. 1, przekazuje się w terminie do 31 stycznia 2021 r. 2. Sprawozdania za 2019r. ,o których mowa w art. 9q (sprawozdania gminne) przekazuje się w terminie do 31 marca 2021 r.”.

Dopuszczalny poziom masy odpadów komunalnych ulegających biodegradacji przekazywanych do składowania w stosunku do masy tych odpadów wytworzonych w 1995 roku określa Rozporządzenie Ministra Środowiska z dnia 18 czerwca 2012 roku w sprawie poziomów ograniczenia masy odpadów komunalnych ulegających biodegradacji przekazywanych do składowania oraz sposobu obliczenia poziomu ograniczenia masy tych odpadów (Dz. U. 2012.676). Zgodnie z Krajowym Planem Gospodarki Odpadami, do odpadów komunalnych ulegających biodegradacji zalicza się: papier i tekturę, odzież i tekstylia z materiałów naturalnych, odpady z terenów zielonych, odpady kuchenne i ogrodowe, drewno, odpady wielomateriałowe. Poziom ograniczenia masy odpadów komunalnych ulegających biodegradacji osiągnięty przez Gminę Łambinowice wyniósł w 2020 roku: 34,01 %. W 2020 roku większa część mieszkańców gminy (76%) samodzielnie kompostowała odpady komunalne ulegające biodegradacji.

2.Poziomy recyklingu, przygotowania do ponownego użycia i odzysku innymi metodami niektórych frakcji odpadów komunalnych.

Dopuszczalny poziom recyklingu i przygotowania do ponownego użycia określa Rozporządzenie Ministra Środowiska z dnia 14 grudnia 2016 roku w sprawie poziomów recyklingu, przygotowania do ponownego użycia i odzysku innymi metodami niektórych frakcji odpadów komunalnych (Dz. U. z 2016 poz. 2167).

Zgodnie z Ustawą z dnia 23 stycznia 2020 r. o zmianie ustawy o odpadach oraz niektórych innych ustaw (Dz. U. z 2020r., poz. 150) została wprowadzona zmiana terminów na składanie sprawozdań. Art. 2 ww. ustawy wprowadza zmianę w ustawie o utrzymaniu czystości i porządku w gminach: Po art. 12 w ucpg. dodaje się art. 12a w brzmieniu: „Art. 12a.1. Sprawozdania za 2019 r., o których mowa w art. 9n ust. 1, art. 9na ust. 1 i art. 9nb ust. 1, przekazuje się w terminie do 31 stycznia 2021 r. 2. Sprawozdania za 2019r. ,o których mowa w art. 9q (sprawozdania gminne) przekazuje się w terminie do 31 marca 2021 r.”.

Dopuszczalny poziom recyklingu i przygotowania do ponownego użycia określa Rozporządzenie Ministra Środowiska z dnia 11 czerwca 2012 roku w sprawie poziomów recyklingu, przygotowania do ponownego użycia i odzysku innymi metodami niektórych frakcji odpadów komunalnych (Dz. U. 2012.645). Poziom ograniczenia wynosi w roku 2020 - 50 %. Do odpadów w tej kategorii zalicza się: papier, metale, tworzywa sztuczne i szkło. Poziom recyklingu, przygotowania do ponownego użycia następujących frakcji odpadów komunalnych: papieru, metali, tworzyw sztucznych i szkła osiągnięty przez Gminę Łambinowice w 2020 roku wyniósł: 14,96 %.

VIII. Koszt obsługi systemu

Koszty gospodarki odpadami komunalnymi ponoszone przez gminę kształtowały się w roku 2020 następująco:

Wyszczególnienie kosztu	Kwota w zł
Odbiór i zagospodarowanie odpadów komunalnych od mieszkańców i firm z terenu gminy	1 092 353,33 zł
Administrowanie gospodarki odpadami	91 970,88 zł
Obsługa PSZOK w Okopach	156 377,33 zł
Serwis informatyczny ewidencji opłat	12 269,25 zł
Pozostałe usługi gospodarowania odpadami	7 101,00zł
Zakup materiałów i wyposażenia	1 319,17zł
Koszty postępowania sądowego	1 452,38 zł
Zakup usług pozostałych (kosze uliczne)	845,20 zł
Razem	1 363 688,54 zł

IX. Wyposażenie mieszkańców w pojemniki

- zabudowa jednorodzinna: wszystkie nieruchomości zamieszkałe i niezamieszkałe zostały wyposażone w pojemniki na odpady niesegregowane (zmieszane, w tym popiół), w worki na odpady do gromadzenia foli, butelek PET i metali, oraz worki na bioodpady. Większość mieszkańców zadeklarowała gromadzenie w kompostownikach przydomowych.
- zabudowa wielorodzinna - w określonych pojemnikach w boksach gromadzone są tworzywa sztuczne, szkło, papier i tektura, popiół i żużel, bioodpady oraz pozostałe odpady.

X. Podsumowanie

Od dnia 1 lipca 2013 roku zostały nałożone nowe obowiązki na gminy polegające na tym, że gmina pobiera opłaty od mieszkańców i firm oraz wyłania firmę do odbioru i zagospodarowania odpadów komunalnych w ramach przetargu.

Celem wprowadzenia zorganizowanego systemu gospodarowania odpadami komunalnymi jest:

- zmniejszenie ilości zmieszanych odpadów komunalnych kierowanych na składowiska,
- prowadzenie selektywnego zbierania odpadów komunalnych o coraz to kolejne frakcje,
- uszczelnienie systemu, co powinno całkowicie zlikwidować powstawanie tzw. dzikich wysypisk,
- monitorowanie postępowania z odpadami przez mieszkańców i firmy wywozowe.

System wiązał się z wprowadzeniem miesięcznej opłaty uiszczanej przez właścicieli nieruchomości zamieszkałych i niezamieszkałych na rzecz gminy. Miesięczna opłata od jednej osoby wynosi **19,70 zł miesięcznie/osobę** za odpady komunalne zbierane i odbierane w sposób selektywny i **39,40 zł miesięcznie/osobę** za odpady komunalne zbierane i odbierane w sposób nieselektywny. (W roku 2020 nie ma możliwości zgłoszenia w deklaracjach zbiórki nieselektywnej.) W ramach tej kwoty firma wywozowa odbierała od właścicieli każdą wytworzoną ilość odpadów segregowanych i niesegregowanych z pojemników, worków oraz prowadzona była obsługa PSZOK w Okopach.

Z powyższym danych wynika, że na terenie Gminy zebrano łącznie w 2020 roku 2211,2400 Mg

odpadów komunalnych, co według ilości osób zgłoszonych w deklaracjach – 5348 daje 413,470 kg/mieszkańca/rok.

CENY OBOWIĄZUJĄCE NIERUCHOMOŚCI NIEZAMIESZKAŁE

ZMIESZANE ODPADY KOMUNALNE		
Pojemnik	Selektywna zbiórka odpadów	Brak selektywnej zbiórki odpadów
Pojemnik 120l	17,20 zł	61,01 zł
Pojemnik 240l	34,40 zł	122,02 zł
Pojemnik 1100l	157,67 zł	559,26 zł
Pojemnik 1700l	243,67 zł	864,31 zł
Pojemnik 5000l	716,67 zł	2 542,08 zł
ODPADY SEGREGOWANE		
Pojemnik	Selektywna zbiórka odpadów	
Pojemnik 120l lub worek 120l	13,31 zł	
Pojemnik 240l	26,62 zł	
Pojemnik 1100l	122,01 zł	
Pojemnik 1700l	188,56 zł	
Pojemnik 5000l	554,58 zł	

Należy dodać, że miesięczna opłata w 2020 zmieniła się jeden raz. Wzrost kosztów obsługi, a szczególnie wzrost cen w RCGO w Domaszkowicach, ilości wytwarzanych odpadów oraz dodatkowe zbieranie bioodpadów od 1 stycznia 2019 roku, spowodowało wzrost stawki opłaty za gospodarowanie odpadami komunalnymi.

Punkt Selektywnej Zbiórki Odpadów Komunalnych (PSZOK) w Okopach, oraz mobilne punkty zbierania odpadów działające 2 razy w roku powodują, że każdy mieszkaniec może pozbyć się odpadów z posesji w ramach miesięcznej opłaty.

Należy stwierdzić, że możliwości techniczne, organizacyjne i finansowe gminy są wykorzystane w sposób optymalny.